



امتحان تجريبي أول لنيل شهادة السلك الثانوي الإعدادي



مدة الإنجاز : ساعة

مادة : علوم الحياة والأرض

تاريخ الإنجاز: 2013/05/24

للمستوى: الثالثة إعدادي

السنة الدراسية: 13/12

رقم الامتحان : خاص بالإدارة :

www.9alami.com

اسم المصحح وتوقيعه: النقطة الإجمالية :

التمرين الأول : 8 نقط

1 - صل بسهم عناصر المجموعتين عند وجود علاقة منطقية. (2 ن)

المجموعة الثانية
- تتدخل في المناعة الطبيعية
- تفرز مضادات الأجسام
- ينقل السيالة العصبية الحركية
- تنشأ على مستوى السيالة العصبية الحسية

المجموعة الأولى
- العصب الحركي
- المستقبل الحسي
- البلعيمات
- الكريات اللمفاوية B

2 - ضع (ي) علامة X أمام كل اقتراح صحيح من بين الاقتراحات الآتية. (2 ن)

- السيدا هو:
- الليف العضلي هو:
- مرض جرثومي غير معدي
 - مرض بكتيري يدمر الجهاز المناعي.....
 - مرض تسببه حماة تدمر اللمفاويات T₄.....
 - هو خلية عضلية مفصصة النواة.....
 - هو خلية عصبية متعددة النوى.....
 - هو خلية عضلية عملاقة متعددة النوى

- الإنعكاس الشوكي هو:
- المضادات الحيوية هي:
- حركة لا إرادية مركزها العصبي الدماغ.....
 - حركة لا إرادية مركزها النخاع الشوكي.....
 - حركة لا إرادية مصدرها الباحة الحركية.....
 - مواد تفرزها الكريات اللمفاوية B
 - مواد تستعمل في علاج أمراض جرثومية..
 - مواد كيميائية تفرزها الكريات الحمراء ...

3 - املأ الخانات الفارغة في الجدول الآتي بكتابة المصطلح المناسب أمام كل تعريف من التعاريف التالية : (2 ن)

التعريف	المصطلح المناسب
مجموعة من الألياف العصبية مجمعة في شكل حزم ، ينقل السيالة العصبية	
وسيلة دفاع طبيعية و غير نوعية تتدخل فيها الكريات البيضاء المفصصة النواة	
مواد تنتجها و تفرزها الكريات اللمفاوية B	
عملية وقائية هدفها تمنيع الجسم ضد الجراثيم الممرضة	

4 - اتمم الجمل بما يناسب من الإقتراحات التالية: مولدا مضادا - النخاع العظمي - الاستجابة المناعية الخلوية - البصلة السيسانية (2 ن)

- يتكون الدماغ من المخ و المخيخ و
- تتكون الخلايا المناعية على مستوى
- يعتبر كل عنصر غريب تسرب إلى الجسم
- تتدخل الكريات اللمفاوية T في

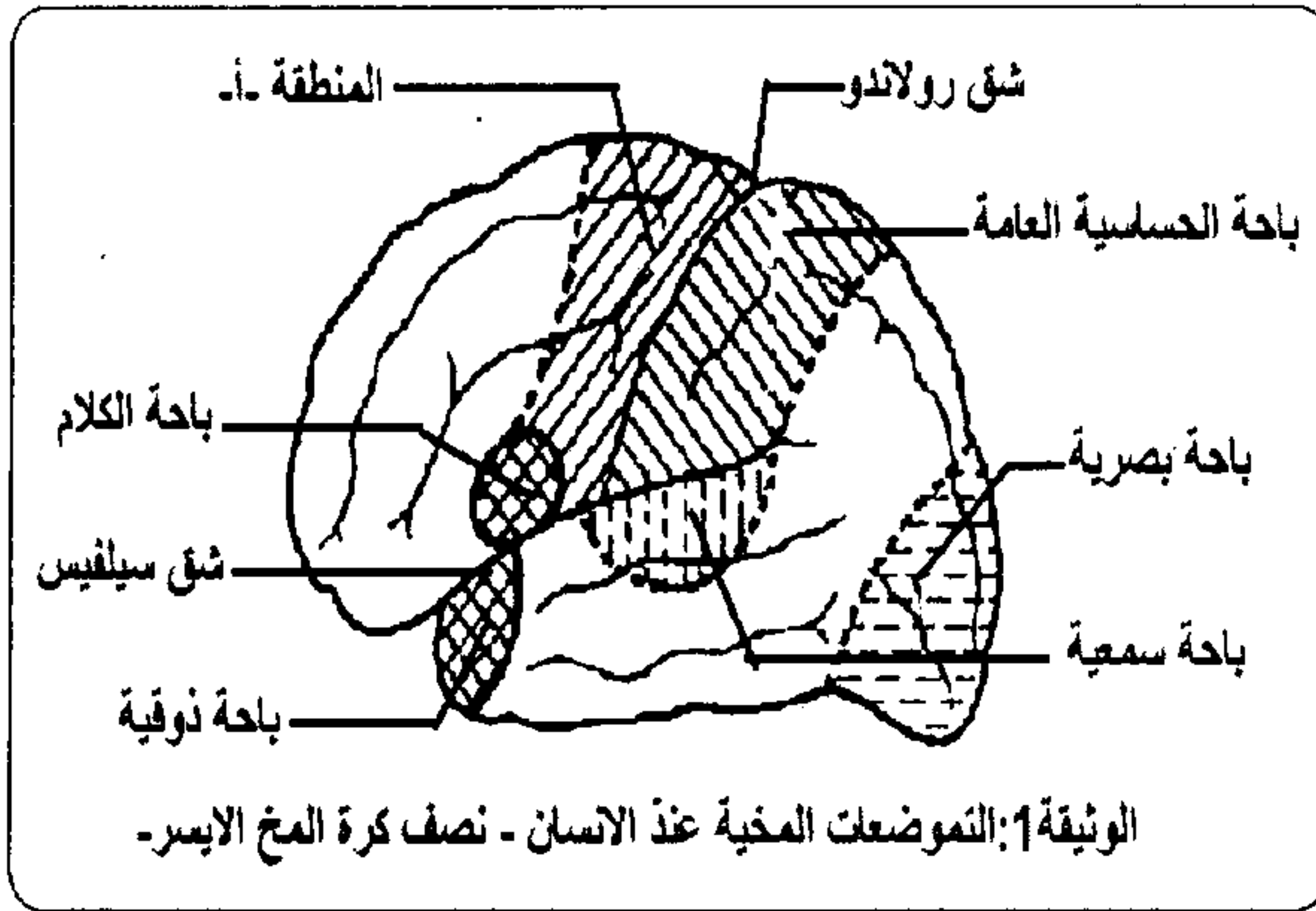
التمرين الثاني: (4 نقط)

اصيب شخص بشلل في رجله اليمنى اثر سقوطه من فرسه أثناء مباراة في سباق الخيول.
1- اقترح فرضيتين تفسر بهما سبب شلل الرجل اليمنى للمصاب؟

لمراقبة حالة النخاع الشوكي لدى المصاب ،قام طبيب بتوجيه ضربة تحت داغصة الرجل اليمنى ، فلاحظ حركة بسط الساق الأيمن إلى الأمام.
2.أ - استخرج نوع النشاط العصبي الذي كشف عنه الطبيب.

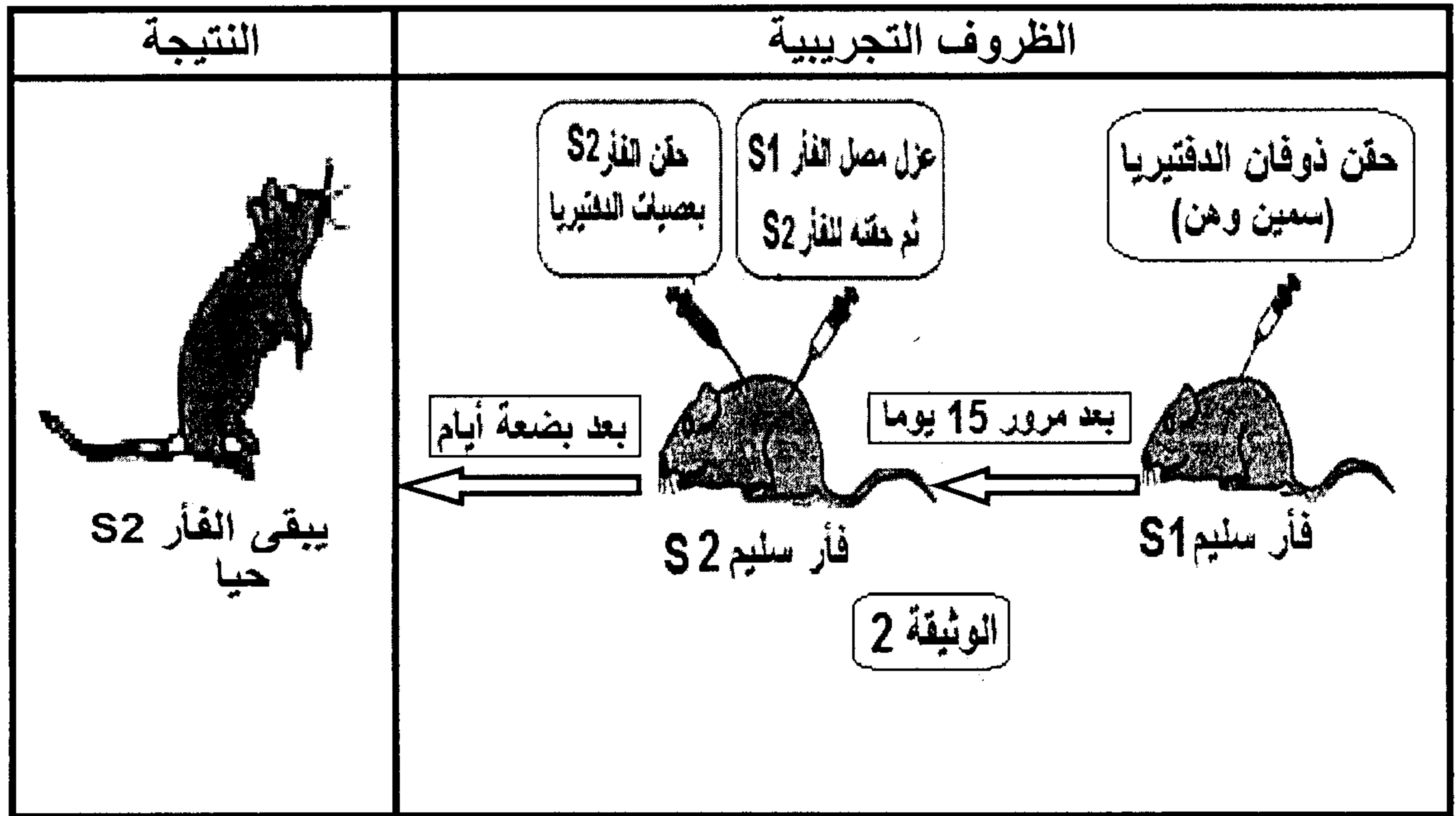
ب - ماذا تستنتج بخصوص حالة النخاع الشوكي عند الشخص المصاب؟

أثبتت فحوصات طبية دقيقة ،أجريت لرأس المصاب عن وجود تلف بالمنطقة (أ) الممثلة بالوثيقة 1.
3.- هل يمكنك هذه المعطيات من التحقق من فرضيتك في السؤال 1 ؟ وضح جوابك.



التمرين الثالث: (8 نُقْط)

ينتج مرض الدفتيريا عن إفراز مادة سامة " السمين " من طرف بكتريا عصوية الشكل عند دخولها إلى الجسم ،ويمكن أن تؤدي إلى موت الشخص المصاب بالمرض.
لإبراز بعض الجوانب العلاجية والوقائية من هذا المرض؛ نقترح المعطيات التجريبية التالية بالوثيقة 2.:



1- كيف تفسر عدم موت الفأر S2 بعد حقنه بعصيات الدفتيريا؟

2- ما نوع الاستجابة المناعية التي تولدت عند الفأر S1 عند حقنه بذوفان الدفتيريا؟ علل جوابك.

3- حدد عند أي من الفأرين S1 و S2 تم انجاز:

أ - الاستمصال؟

ب - التلقيح؟

4- بين كيف يمكن استغلال هذه التجربة ونتائجها لعلاج إنسان أصيب بمرض الدفتيريا ولوقايته مستقبلا من هذا المرض؟